

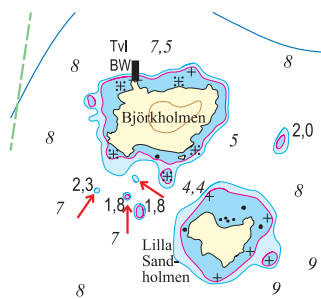
Rättelser till Hydrographicas specialsjökort utgivna 2002 - 2019

Gäller perioden 2019-02-15 till 2020-02-15

121-01 Norra Vättern: Rättelse 1-4
 132-01 Värmlandsskärgården: Rättelse 5, 6
 133-01 Läckö: Rättelse 7-14
 133-02 Billingsön: Rättelse 14-24
 133-03 Naven: Rättelse 25-28
 133-10 Brommö: Rättelse 29, 30
 613-062 Skarv: Rättelse 31
 615-00 Specialbåtsportkort Stockholms mellanskärgård: Rättelse 32-40
 616-00 Specialbåtsportkort Stockholms södra skärgård: Rättelse 41-44
 622-21 Fyrudden: Rättelse 45
 822-02 Matvik: Rättelse 46
 932-01 Härmanö: Rättelse 47, 48
 935-02 Koster NO: Rättelse 49

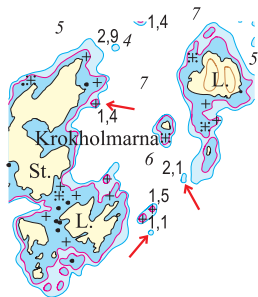
Rättelserna nr 34-39 och 42-49 är hämtade från Sjöfartsverkets UfS där mer information går att finna.

Rättelse 1



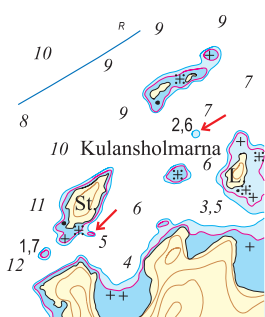
Sjökort 121-01 Norra Vättern
 Pos 58°47',193; 14°52',846, Björkholmen
 Grundklackar införs.
 Djupangivelser "2,3" och "1,8" införs.

Rättelse 2



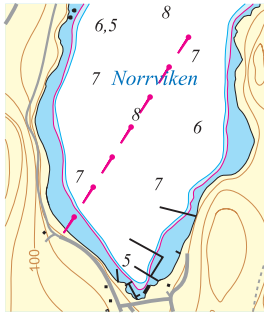
Sjökort 121-01 Norra Vättern
 Pos 58°46',305; 14°53',652, Krokholmarna
 Grundklackar införs.
 Undervattenssten införs.
 Djupangivelser "1,4" och "2,1" införs.

Rättelse 3



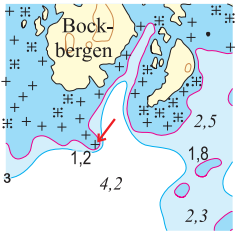
Sjökort 121-01 Norra Vättern
 Pos 58°45',593; 14°50',559, Kulansholmarna
 Grundklackar införs.
 Djupangivelse "2,6" införs.

Rättelse 4



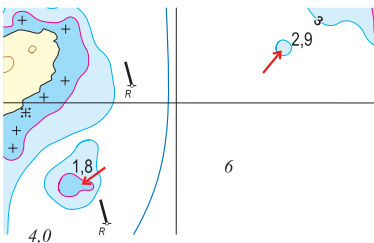
Sjökort 121-01 Norra Vättern
Pos 58°45',767; 14°48',258, Norrviken
Rörledning införs.

Rättelse 5



Sjökort 132-01 Värmlandsskärgården
Pos 59°17',731; 13°50',595, Bockbergen
Undervattenssten 1,2 meter införs.

Rättelse 6



Sjökort 132-01 Värmlandsskärgården
Pos 59°17',942; 13°49',869, Hästholmen
Undervattenssten ersätts med djup 1,8 meter
Grundtopp 2,9 meter införs.

Sjökort 133-01 Läckö - Sjökort 133-02 Billingsön - Sjökort 133-03 Naven

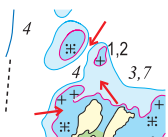
Samtliga tre sjökort över Ekens skärgård har inför 2020 genomgått en omfattande revision varav de viktigaste förändringarna redovisas nedan.

Användare av digitala sjökort i plottrar, datorer med mera uppmanas uppdatera sina digitala sjökort över området till senaste version för att få med den kompletta uppdateringen.

Någon nytryckt utgåva av sjökortet är inte planerad i nuläget.

I den nya upplagan av Hamnguiden 9 från år 2020 finns många hamnkartor i området utförda i skalorna 1:3000, 1:5000 eller 1:7500. Dessa uppdaterade hamnkartor har större skala och därmed högre noggrannhet än sjökorten i skala 1:10 000.

Rättelse 7



Sjökort 133-01 Läckö
Pos 58°42',547; 13°11',791, N Ingarö
Djupkurvor justeras.

Rättelse 8



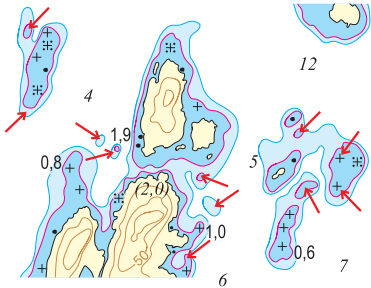
Sjökort 133-01 Läckö
Pos 58°42',671; 13°12',093, Alholmen
3-metersområden tas bort.
2-metersområde tas bort, ersätts med 3-metersområde.
3-metersområde införs.

Rättelse 9



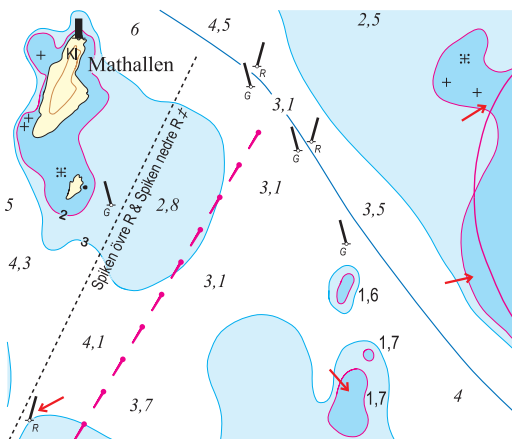
Sjökort 133-01 Läckö
Pos 58°42',996; 13°12',013, Hästskoholmen
Undervattenssten införs.

Rättelse 10



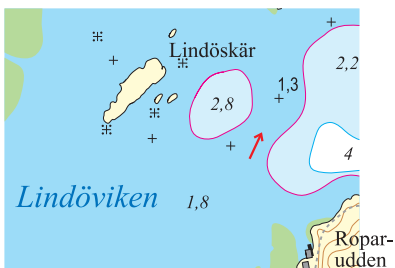
Sjökort 133-01 Läckö
Pos 58°43',180; 13°12',963, Blankesundsholmarna
2- och 3-meterskurva justeras.
2- och 3-metersuppgrundningar införs.
Undervattensstenar införs.

Rättelse 11



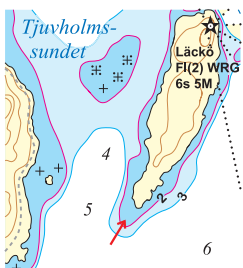
Sjökort 133-01 Läckö
Pos 58°41',723; 13°12',702, Spikefjorden
Topptecken borttaget på röd prick.
2-metersområden utökas.

Rättelse 12



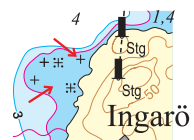
Sjökort 133-01 Läckö
Pos 58°41',144; 13°13',065, Lindöviken
2-metersområde utökas.

Rättelse 13



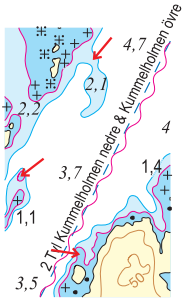
Sjökort 133-01 Läckö
Pos 58°40',916; 13°13',496, Tjuvholmsundet
2-metersområde utökas.

Rättelse 14



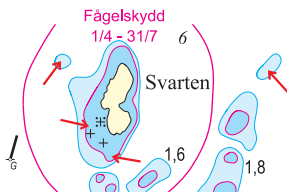
Sjökort 133-01 Läckö, 133-02 Billingsön
Pos 58°42',387; 13°11',581, Ingarö
2-meters kurva justeras.
Undervattenssten införs.

Rättelse 15



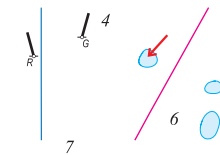
Sjökort 133-02 Billingsön
 Pos 58°42',726; 13°08',605, Norholmarna
 2- och 3-meterskurvor justeras.
 2-metersuppgrundning införs.
 Farledstyp ändras från officiell till rekommenderad led.

Rättelse 16



Sjökort 133-02 Billingsön
 Pos 58°43',622; 13°10',216, Svarten
 2-meterskurvor justeras.
 3-metersuppgrundningar införs/utökas.

Rättelse 17



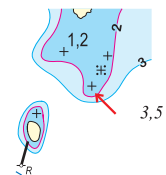
Sjökort 133-02 Billingsön
 Pos 58°43',318; 13°10',241, NV Lilla Björkön
 3-metersuppgrundning införs.

Rättelse 18



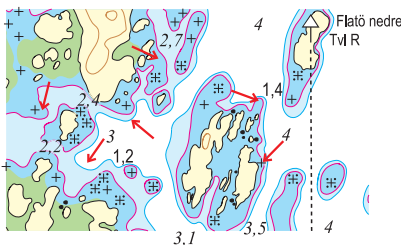
Sjökort 133-02 Billingsön
 Pos 58°42',094; 13°08',657, V Pirum
 Brygga införs.

Rättelse 19



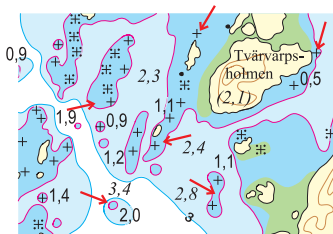
Sjökort 133-02 Billingsön
 Pos 58°42',119; 13°09',448, NV Transnäs udde
 Undervattenssten införs.

Rättelse 20



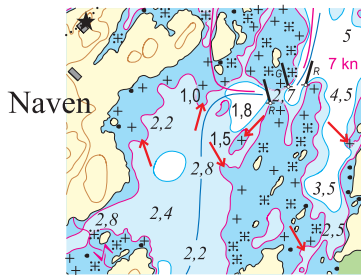
Sjökort 133-02 Billingsön
 Pos 58°42',526; 13°09',804, NO Billingsön
 2- och 3-meterskurvor justerade.
 Undervattenssten införs.

Rättelse 21



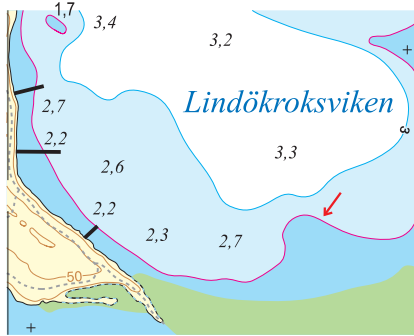
Sjökort 133-02 Billingsön
 Pos 58°42',424; 13°09',345, V Billingsön
 2- meterskurvor justeras.
 2,0 meters grundtopp införs.
 Undervattensstenar införs.

Rättelse 28



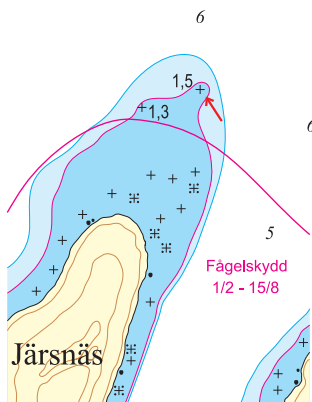
Sjökort 133-03 Naven
Pos 58°41',977; 13°06',739, Naven
2-meterskurvor justerade.
Djuprännna 2-3 meter införs.
Undervattensstenar införs.

Rättelse 29



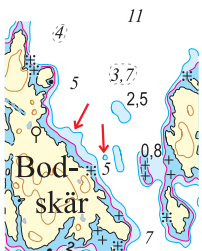
Sjökort 133-10 Brommö
Pos 58°49',581; 13°38',412, Lindökroken
2-metersområde utökas.

Rättelse 30



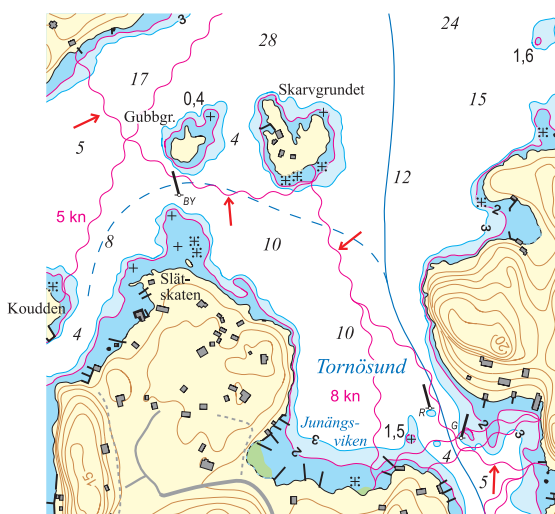
Sjökort 133-10 Brommö
Pos 58°51',471; 13°39',566, Järnsnäs
Undervattenssten 1,5 meter införs.

Rättelse 31



Sjökort 613-062 Skarv
Pos 59°32',371; 19°32',584, Bodskär
2- och 3-meters djupkurvor justeras.

Rättelse 32



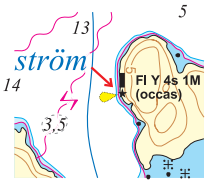
Sjökort 615-00 Stockholms Mellanskärgård
Pos 59°26',590; 18°55',668, Tornösund
Sjökablar (fiber) införs.

Rättelse 33



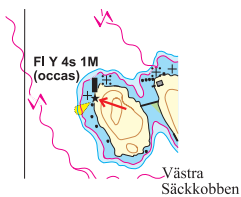
Sjökort 615-00 Stockholms Mellanskärgård
Pos 59°26',178; 18°55',610, Drängsholmen
Sjökabel (kraftkabel) införs.

Rättelse 34



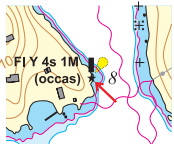
Sjökort 615-00 Stockholms Mellanskärgård
Pos 59°28',759; 18°49',775, Finnhamn
"Waxholmsfyr" med karaktär FI Y 4s 1M (occas).
Inför fast sjömärke med fyrljus.
Sjöv:s notis nr 13906
(Sjöfartsverket Ufs-notis nr 13378)

Rättelse 35



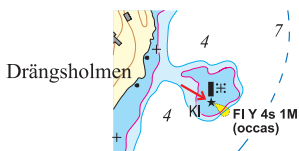
Sjökort 615-00 Stockholms Mellanskärgård
Pos 59°23',779; 18°47',093, Västra Säckkobben
"Waxholmsfyr" med karaktär FI Y 4s 1M (occas).
Inför fast sjömärke med fyrljus.
(Sjöfartsverket Ufs-notis nr 13909)

Rättelse 36



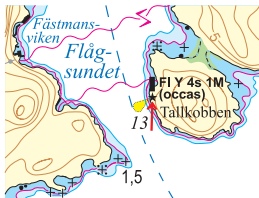
Sjökort 615-00 Stockholms Mellanskärgård
Pos 59°23',275; 18°47',584, Björkholm
"Waxholmsfyr" med karaktär FI Y 4s 1M (occas).
Inför fast sjömärke med fyrljus.
(Sjöfartsverket Ufs-notis nr13909)

Rättelse 37



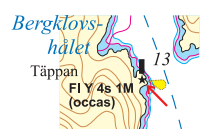
Sjökort 615-00 Stockholms Mellanskärgård
Pos 59°26',101; 18°55',853, Drängsholmen
"Waxholmsfyr" med karaktär FI Y 4s 1M (occas).
Ändra fast sjömärke till fast sjömärke med fyrljus.
(Sjöfartsverket Ufs-notis nr 13906)

Rättelse 38

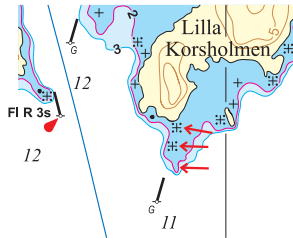


Sjökort 615-00 Stockholms Mellanskärgård
Pos 59°22',676; 18°43',474, Arbodaön, Flågsundet
"Waxholmsfyr" med karaktär FI Y 4s 1M (occas).
Ändra fyr till fast sjömärke med fyrljus.
(Sjöfartsverket Ufs-notis nr13909)

Rättelse 39

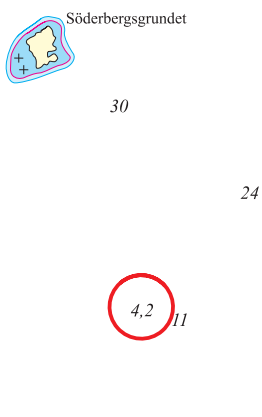


Sjökort 615-00 Stockholms Mellanskärgård
Pos 59°20',185; 18°54',257, Harö, Bergklovshålet
"Waxholmsfyr" med karaktär FI Y 4s 1M (occas).
Inför fast sjömärke med fyrljus.
(Sjöfartsverket Ufs-notis nr 13909)



Sjökort 615-00 Stockholms Mellanskärgård
Pos 59°28',580; 18°49',921, S Lilla Korsholmen
2-meterskurva sträcker sig längre söderut, justeras.
Övervattenssten ändras till bränningstecken.
Bränningstecken införs.

Rättelse 41



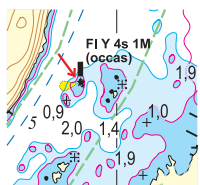
Sjökort 616-00 Stockholms södra skärgård
Pos 59°05',120; 18°40',820, Söderberggrundet
Djup "4,2" införs.

Rättelse 42



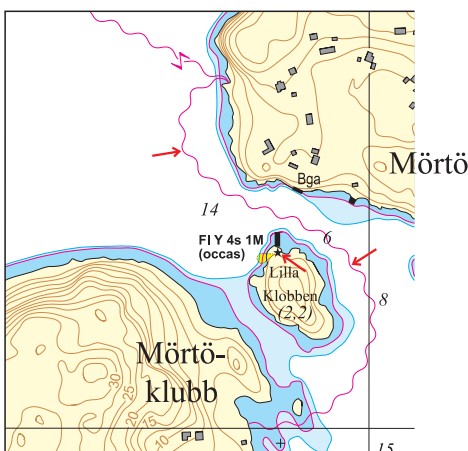
Sjökort 616-00 Stockholms södra skärgård
Pos 59°12',295; 18°45',694, Idöborg
Inför sjökabel (el).
(Sjöfartsverket Ufs-notis nr 13984)

Rättelse 43



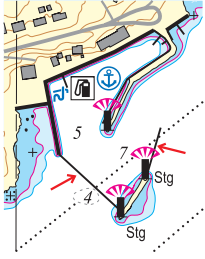
Sjökort 616-00 Stockholms södra skärgård
Pos 59°12',099; 18°44',956, Boskapsöströmmen
"Waxholmsfyr" med karaktär FI Y 4s 1M (occas).
Inför fast sjömärke med fyrljus.
(Sjöfartsverket Ufs-notis nr 13910)

Rättelse 44



Sjökort 616-00 Stockholms södra skärgård
Pos 59°09',125; 18°36',874, Lilla Klobben
"Waxholmsfyr" med karaktär FI Y 4s 1M (occas).
Inför fast sjömärke med fyrljus.
Inför sjökabel.
(Sjöfartsverket Ufs-notis nr 13922 och 13910)

Rättelse 45



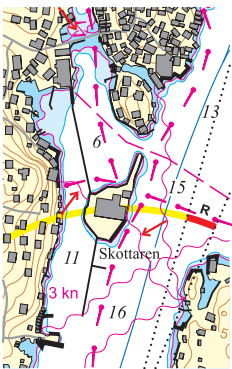
Sjökort 622-21 Fyrudden
 Pos 58°11',450; 16°51',060, Fyrudden, småbåtshamnen
 Inför flytbryggor.
 (Sjöfartsverket Ufs-notis nr 14594)

Rättelse 46

Ej bild

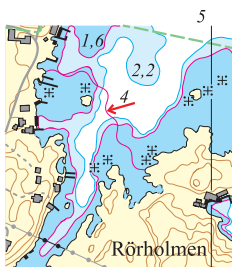
Sjökort 822-02 Matvik
 Pos 56°09',200; 14°55',800, Mellan Vettekulla och Sjöö
 Ny rörledning, se Sjöfartsverket Ufs-notis nr 14717

Rättelse 47



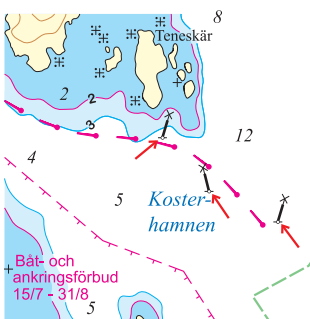
Sjökort 932-01 Härmanö
 Pos 58°10',622; 11°24',328, Gullholmen
 Inför sjökablar.
 (Sjöfartsverket Ufs-notis nr 14162)

Rättelse 48



Sjökort 932-01 Härmanö
 Pos 58°10',232; 11°23',848, Rörholmen
 Inför sjökabel.
 (Sjöfartsverket Ufs-notis nr 14162)

Rättelse 49



Sjökort 935-02 Koster NO
 Pos 58°52',951; 11°03',073, Kosterhamnen
 Inför specialprickar.
 (Sjöfartsverket Ufs-notis nr 14148)