

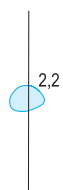
Rättelser till Hydrographicas specialsjökort utgivna 2002 - 2003

Gäller perioden 2003-03-01 till 2004-03-01

613-08 Ut-Fredel: Rättelse 1
 613-09 Kallskär: Rättelse 2-3
 613-10 Svenska Högarna: Rättelse 4
 613-11 Stora Nassa: Rättelse 5-7

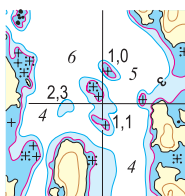
613-12 Gillöga: Rättelse 8
 613-14 Björkskär: Rättelse 9
 616-01 Hamnskär-Ormskär: Rättelse 10
 616-02 Långviksskär: Rättelse 11-14
 616-03 Biskopsö: Rättelse 15-16

Rättelse 1



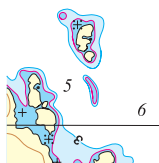
Sjökort 613-08; Ut-Fredel. Pos 59°31',125; 19°20',00.
 NV om Halskär. Rak djupsiffra vid grund ändras från 2,4 till 2,2 meter.

Rättelse 2



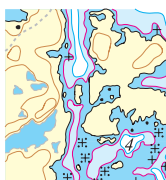
Sjökort 613-09; Kallskär. Pos 59°31',00; 19°11',00.
 NV om Hamnskär. Kurvbild justeras, två undervattenstenar, ca 1 meter, inom tidigare 3-meterskurvor tillkommer.

Rättelse 3



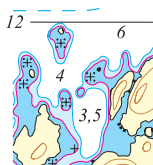
Sjökort 613-09; Kallskär. Pos 59°31',025; 19°11',370.
 NO om Hamnskär. Tidigare 3-meterskurva kompletteras med 2-meterskurva. Smal rygg ca 1,5 meter djup.

Rättelse 4



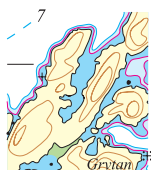
Sjökort 613-10; Svenska Högarna. Pos 59°26',585; 19°30',525.
 Yttre hamnen söder om Getryggen. Kurvbilden i hamnen anpassas i huvudkortet till specialen. Passagen mot söder (mitt i vidstående utsnitt) stängs med 2-meterskurva. Väster om kobben i mitten är passagedjupet 1,9 meter, öster om är djupet 1,5 meter.

Rättelse 5



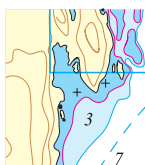
Sjökort 613-11; Stora Nassa. Pos 59°25',94; 19°11',37.
 Kurvbilden NO om Ringkobben justerad.
 Undervattensten inlagd O om Ringkobben.

Rättelse 6



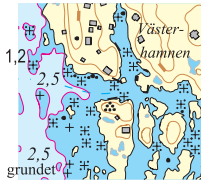
Sjökort 613-11; Stora Nassa. Pos 59°26',00; 19°11',535.
 Kurvbilden i viken N om Grytan justerad. En mycket smal ränna djupare än 2 m finns, men kan ej redovisas skalriktigt i kortet.
 Viken läggs inom 2-meterskurva.

Rättelse 7



Sjökort 613-11; Stora Nassa. Pos 59°26',720; 19°12',505.
 Undervattenssten ca 1 meter tillkommer. Symbol läggs in och 2-meterskurvan justeras. Stenen går att komma förbi.

Rättelse 8

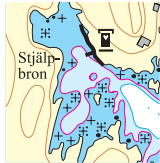


Sjökort 613-12; Gillöga. Pos 59°25',31; 19°20',35.

Inloppet till Västerskärshamnen. 2-meterskurva justeras.

Båtar med djupgående >1,8 m kommer till tvärs kumlet på Måsvilan, därefter är djupet 1,4 och mindre. (Rättelsen påverkar även specialen)

Rättelse 9

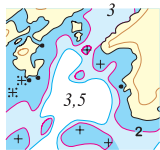


Sjökort 613-14; Björkskär. Pos 59°21',76; 19°07',83.

Hamnen i Kråkvilan. 2-meterskurvan justeras, friliggande grundklack införs.

Grundet är en klipphäll med djup 1,8 m som har begränsad utsträckning och större djup runt om.

Rättelse 10

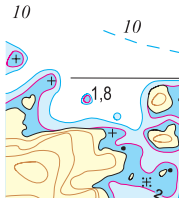


Sjökort 616-01; Hamnskär-Ormskär. Pos 59°10',055; 18°45',330.

Uppgrundning, ca 1,5 m, utanför Lill-Ormskärs sydvästra vik.

2-meterskurva införs.

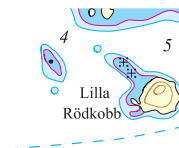
Rättelse 11



Sjökort 616-02; Långviksskär. Pos 59°07',985; 18°47',540.

Den obesiffrade tremeterskurvan omedelbart norr om Branta kobben har en topp på 1,8 m. 2-meterskurva och djupsiffra införs.

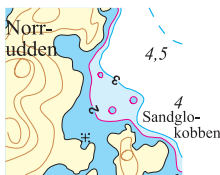
Rättelse 12



Sjökort 616-02; Långviksskär. Pos 59°08',69; 18°47',34.

Skäret VNV Lilla Rödkobb ersätts med symbol för övervattensten.

Rättelse 13



Sjökort 616-02; Långviksskär. Pos 59°09',305; 18°48',390.

En mindre grundtopp på 1,6 m förekommer utanför stranden på Norrudden. 2-meterskurva införs.

Rättelse 14

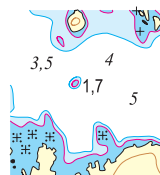


Sjökort 616-02; Långviksskär. Pos 59°08',260; 18°47',465.

Uppgrundning, ca 1,2 m, utanför Jaktoppdraget.

Symbol för undervattensten införs och 2-meterskurvan justeras.

Rättelse 15



Sjökort 616-03; Biskopsö. Pos 59°05',805; 18°42',450.

I den lilla tremeterskurvan finns en topp på 1,7 m.

Tvåmeterskurva och djupsiffra införs.

Rättelse 16



Sjökort 616-03; Biskopsö. Pos 59°05',590; 18°42',575.

Tvåmeterskurvan justeras från nordväst till att omfatta det lilla skäret